



Elinkeino-, liikenne- ja
ympäristökeskus

Maaseuturahaston elpymisvarojen mahdollisuudet maaseudun yrityksille 2021-2022

Ari Nummelin ja Jari Hankaankorpi



Euroopan maaseudun
kehittämisen maatalousrahasto:
Eurooppa investoi maaseutualueisiin

Yleistä elpymistuesta

- Maaseuturahaston elpymisrahoituksella mahdollistetaan siirtymäkauden 2021-22 aikana tiettyjä investointeja ja edistetään omistajanvaihdoksia. Näihin ei ole ollut mahdollista saada samalla tavalla tukea Manner-Suomen maaseudun kehittämisohjelmasta 2014-20 (maaseutuohjelma).
- Elpymisrahoitus on erillinen kokonaisuus maaseutuohjelman sisällä nykyisiä tukimuotoja hyödyntäen. Tuella edistetään maaseutualueiden taloudellista ja sosiaalista kehitystä kokonaiskestävällä tavalla.

- Elpymisvaroilla pyritään erityisesti vaikuttamaan siihen, että investoinneilla olisi myönteisiä ympäristö- ja ilmastovaikutuksia kokonaiskestävyys huomioon ottaen.
- Elpymisrahoituksessa maaseudun yritystoimintaa katsotaan yhdenmukaisesti valtakunnallisesta näkökulmasta.



- Elpymistukea haetaan suoraan ELY-keskuksista (Hyrrä)
- Tukitasot ovat samat riippumatta yrityksen sijainnista.
- Elpymistukea investointeihin voivat hakea mikro- ja pienyritykset sekä maatilat, jotka harjoittavat maatalouden lisäksi muuta yritystoimintaa kyseisen tilan Y-tunnuksen alla.
- Elpymistukea omistajanvaihdoksen valmisteluun voivat hakea ne, jotka aloittavat yritystoiminnan omistajanvaihdoksen avulla harvaan asutuksi maaseuduksi ja ydinmaaseuduksi luokitellulla maantieteellisellä alueella.





Elpymistuki mikro- ja pienyrityksille

OMISTAJAN- VAIHDOKSET

- Omistajanvaihdokset (työllistävät mikro- ja pienyritykset) harvaanasutulla ja ydinmaaseudulla.

ENERGIA- INVESTOINNIT

- Uudet biokaasulaitokset
- Olemassa olevien uusiutuvaa energiaa tuottavien laitosten uudistaminen
- Energia- ja materiaalitehokkuutta parantavat
- Muut energiainvestoinnit

UUSI TEKNOLOGIA




- Investoinnit uuteen ympäristö- ja ilmastoystävälliseen teknologiaan ml. digitaalinen teknologia

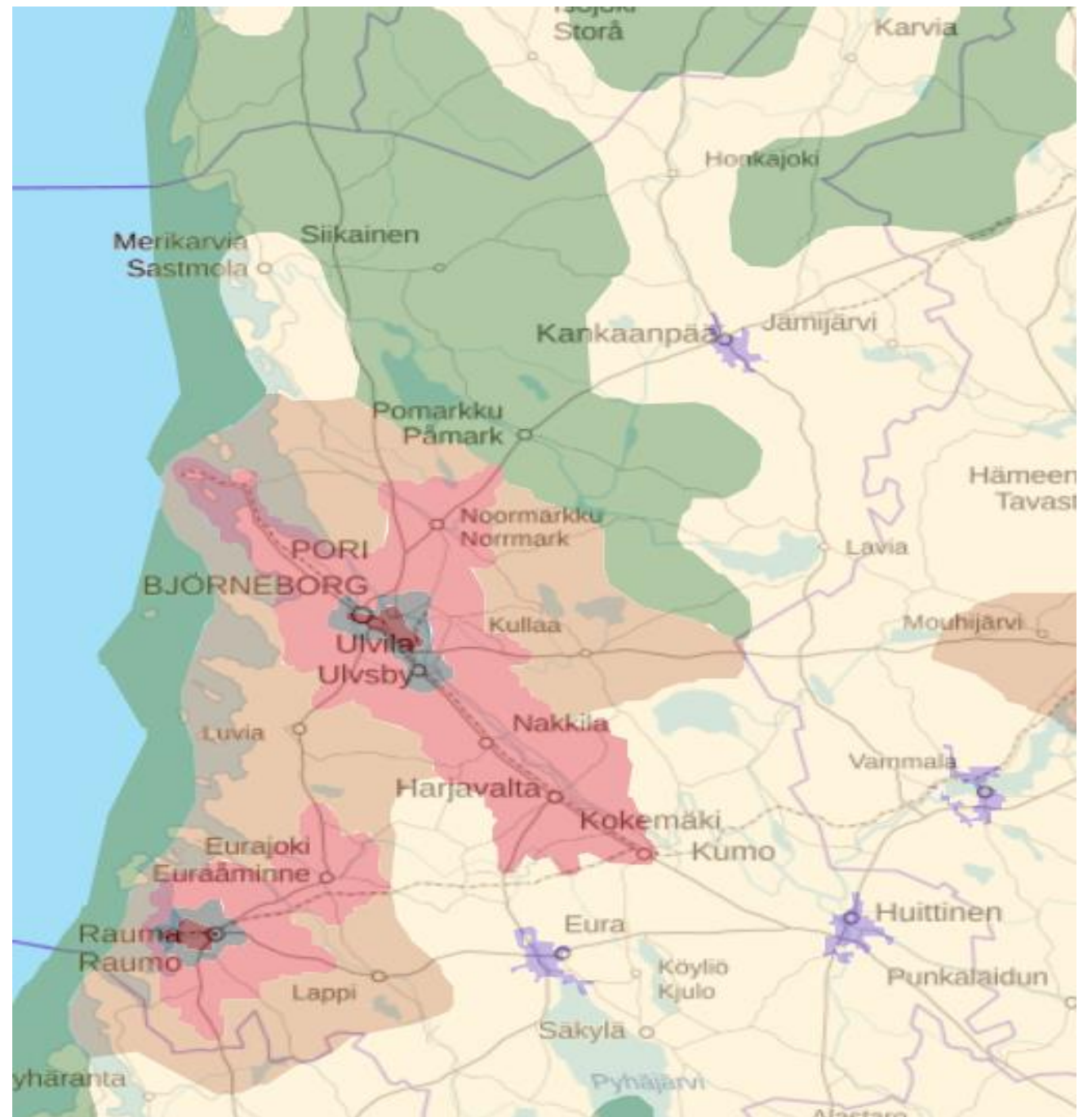


Tuki yrityksen omistajanvaihdoksen valmisteluun

- asiantuntijapalveluiden hankkimiseen
- 5000 - 10 000 euroa
- harvaan asutulla ja ydinmaaseudulla (2010 luokitus)
- <https://hkp.maanmittauslaitos.fi/hkp/published/fi/3a69127d-40ff-47dc-bb78-914a41dbf589>
- tuki maksetaan kahdessa erässä
- tuen viimeisen erän maksamisen edellytyksenä on yrityskaupan toteutuminen
- haetaan perustamistukena (Hyrrä)

Elpymisvarat 2021-2022

-  Sisempi kaupunkialue
-  Ulompi kaupunkialue
-  Kaupungin kehysalue
-  Maaseudun paikalliskeskukset
-  Kaupungin läheinen maaseutu
-  Ydinmaaseutu
-  Harvaan asuttu maaseutu



Tuki yrityksen omistajanvaihdoksen valmisteluun

- Kehittämistukilain mukaan tukea voidaan myöntää vain yritykselle eli toimijalle jolla on y-tunnus.
 - tukea voitaisiin myöntää yritystä hankkivalle, jolla on jo esimerkiksi toiminimi tai muu, vaikka lepäävä yritys
 - yrityksen hankintaa suunnitteleva hankkii y-tunnuksen elinkeinon harjoittajana
- Tuki myönnettäisiin ja maksettaisiin em. yritykselle, mutta yrittäjä voi ostaa yrityksen yksityishenkilönä.

Investointituki mikro- ja pienyrityksille

- ei edellytetä yrityksen kasvua
- maataloustuotteita jalostavilla mikro- ja pienyrityksille (annex I-yritykset) 35 %, enintään 200 000 eur
- muille yrityksille 30 %, de minimis-tukea



Investointituki mikro- ja pienyrityksille

Ohjelma-asiakirja, s. 279:

Elpymisvaroja kohdennetaan seuraaviin investointeihin:

- Uuden tehokkaamman tai energiaan säästävän taikka muilla tavoin BAT-vaatimuksen täyttävän tekniikan tai toimintatavan käyttöön ottaminen.
- Digitaalisuuden lisääminen yritystoiminnassa.
- Energiamuodon vaihtaminen uusiutuvaan energiaan. Uusiutuvan energian käytön lisääminen (esim. aurinkoenergia). Uusiutuvan energian tuotanto oman yrityksen käyttöön (yrityksen toimitilat).

Investointituki mikro- ja pienyrityksille

Ohjelma-asiakirja, s. 279:

Elpymisvaroja kohdennetaan seuraaviin investointeihin:

- Energia ja materiaalitehokkuuden parantaminen sekä hävikin vähentäminen (yrityksen resurssitehokkuutta parantavat aineelliset ja aineettomat investoinnit).
- Uusiutuvaa energiaa tuottavien olemassa olevien laitosten uudistaminen



Best Available Techniques, BAT

- Paras (Best) =
 - ympäristön suojelun kannalta paras
- Käyttökelpoinen (Available) =
 - tietyllä toimialalla taloudellisesti ja teknisesti käyttöön otettavissa
- Tekniikka (Techniques) =
 - menetelmiä, suunnittelua, rakenteita, ylläpitoa ja pysäyttämistä

Parhaalla käyttökelpoisella tekniikalla (BAT) tarkoitetaan

a) mahdollisimman **tehokkaita ja kehittyneitä, teknisesti ja taloudellisesti toteuttamiskelpoisia** tuotanto- ja puhdistusmenetelmiä ja toiminnan suunnittelu-, rakentamis-, ylläpito-, käyttö- sekä lopettamistapoja, joilla voidaan ehkäistä toiminnan aiheuttama ympäristön pilaantuminen tai tehokkaimmin vähentää sitä

b) tekniikka on teknisesti ja taloudellisesti toteuttamiskelpoista silloin, kun se on **saatavissa käyttöön yleisesti** ja sitä voidaan soveltaa asianomaisella toiminnan alalla **kohtuullisin kustannuksin**.

- BATin tarkoittama tekniikka voi olla myös tapa toimia, ei välttämättä laite tai kone.
- BAT määritetään tapauskohtaisesti, joten sille ei ole olemassa yhtä sitovaa määritelmää.

Investointituki uusille biokaasulaitoksille/uusille biokaasun tuotantoyksiköille

- pienet laitokset, enintään 2 MW
- ei voida myöntää, jos laitos on mukana jakeluvuorotteessa
- tuki 50 %



Hakujaksot:

- samat hakujaksot koko manner-Suomessa
- yhtenevät rakennetukien elpymisvarojen kanssa
- kuitenkin niin, että ensimmäinen jakso päättyisi 15.11.2021
- seuraavat jakso 15.1., 15.3., 15.8., 15.10.2022
- valtakunnallinen määräraahakiintiö 26 milj. euroa, josta tälle vuodelle 20 milj. euroa