



# Kyläradio

Kansalaisten varaviestiverkko

Arto Härönoja OH8DZH

SATAKUNTA



# Kyläradiot osana varautumista.

- Kyläradio käyttää tuttua metsästäjien käyttämää RHA68 radiotekniikkaa
- Laitteita maakunnissa ~tuhansia, joilla voi liittyä oman kylän tukiasemaan
- Toimii kunnan keskustaajaman ja kylien välisenä linkkinä häiriötilanteissa
- Voidaan käyttää kylän sisällä tiedottamiseen
- Avun tarpeessa yhteyteen kuntaan
- **Ei ole viranomaisverkko, mutta viranomaiset voi välittää verkossa haluamansa tietoa kuntalaisille.**

Tiedonkulun varmistaminen häiriö- ja kriisitilanteissa

## Kyläradiot

ovat helppokäyttöinen ja edullinen keino varmistaa tiedonkulku ja viestintä kylissä ja kyläläisille, jos

- ✓ sähköt ovat poikki
- ✓ kännykät eivät toimi
- ✓ nettiyhteydet ovat nurin

### VIRKA-APUTILANTEET:

Yhteensopiva myös PV:n ja MPK:n radiokaluston kanssa. LV217/317, LV217M, LV317M, LV241/341/342



# Seudullinen kyläradioverkko

- ✓ kyläradioaseman asentaminen vain yhdelle yksittäiselle kylälle mahdollistaa kylän sisäisen tiedonkulun ja viestinnän
- ✓ seudullinen kyläradioverkko mahdollistaa tiedonkulun ja viestinnän myös kylää laajemmin naapurikylien ja viranomaisten kanssa



- ✓ kyläradioasemien asentamispaikkoja valittaessa on huomioitava
  - ✓ maantiede
    - ✓ asemien etäisyydet
    - ✓ maastonmuodot
  - ✓ väestön sijoittuminen
  - ✓ aktiivikäytössä olevat kylätalot
  - ✓ asukkaiden aktiivisuus



# Kyläradio: keino varmistaa tiedonkulku, kun tavanomaiset viestintäkanavat eivät toimi

Kyläläisillä on käsiradiopuhelimet, joilla he pitävät keskenään yhteyttä kylän sisällä.

Koska välimatkat ovat pitkät, kylätaloille asennetaan tukiasemat parantamaan kuuluvuutta.



Tukiasemien sähkönsaanti varmistetaan auton akulla tai aggregaatilla.

Kylillä sovitaan, miten tukiasemien päivystys häiriötilanteiden aikana järjestetään.

Kyläradion käyttöä harjoitellaan ja yhteyksien toimivuutta testataan säännöllisesti.

Myös viranomaiset ovat asentaneet kyläradion tukiaseman kunnantalolle sekä pelastusasemalle.

Kyläradioverkkoa käytetään häiriötilanteissa kylän sisäiseen sekä tarvittaessa viranomaisten ja kylien väliseen viestintään.

Kylien asemat voivat olla yhteydessä myös keskenään.



## Tiedonkulun varmistaminen häiriö- ja kriisitilanteissa

# Kyläradioverkon suunnittelun kolme tärkeää sanaa: yhteistyö, yhteistyö, yhteistyö!

- ✓ radioamatöörit, radioharrastajat
- ✓ Vapepa-toimijat
- ✓ reserviläiset
- ✓ metsästäjät
- ✓ kylätoimijat

- ✓ viranomaiset
  - ✓ kunnat
  - ✓ pelastuslaitos

seudullinen kyläradioverkko

- ✓ useampi kylä / useamman kunnan kylät / seutukunta yhdessä



# Miten paikallinen yhteisö voi parantaa varautumista ja kriisinkestävyyttä.

Yksilöt ja kotitaloudet

\* Kotivara 72h

Paikallinen yhteisö

\* 3 sektori (järjestöt)

\* 4 sektori (kylät) 1-2 vko

Yhteiskunta?

\* viranomaiset



Liikenneonnettomuus

Tulipalo tai laaja laaja maastopalo

Häiriöt:

- Sähkönjakelussa
- Vesihuollossa
- Viestintäverkoissa
- elintarvikehuollossa

Ympäristövahinko

Säteilyonnettomuus

Laajat myrskytuhot

Vakava epidemia/pandemia

Kadonneen henkilön etsintä

Huolenpito ikääntyneistä/yksin asuvista

Yksittäisen kyläläisen/perheen vakava kriisi

Laajamittainen maahantulo

Sotilaallinen kriisi

Muu, mikä?

# SATAKUNNAN ASEMATILANNE

Kartta Satakunnan alueesta.

Vihreä lippu on toiminnassa oleva asema.

Keltainen hankinnassa tai suunnittelussa oleva asema.

Asemien tarkkoja sijainteja ei tule jakaa, kuin korkeintaan karkeaa kuvakaappausta käyttäen.

Kuntien ja kylien asemien lisäksi tulisi kartoittaa sisäisellä kyselyllä yksityiset RHA68 radioiden käyttäjät:

- Maatalous ja metsäkoneyrittäjät
- Muut koneurakoitsijat
- Alueen harrastajat

Satakunnan kyläradioasemien tilanne 2026-05-13

Toiminnassa olevat 9 kpl

Yksilölliset tyylit

- Honkilahden VPK
- JOKKE (Köyliö)
- Kodiksami
- KUTTU (Nakkila)
- Köyliön VPK
- LLN (Kellahti)
- Mannila
- MAPI (Länsi-Pori)
- VISTA10 (Itä-Pori)

Hankinta- tai asennusvaih. 9 kpl

Yksilölliset tyylit

- Kankaanpää (kylä Köyliössä)
- Kellahti
- Kiukaisten VPK
- Lellainen
- Pyhäjoki
- Riuttala
- Sydänmaa
- Säkylä (kunta)
- Vuorenmaan VPK

Suunnitteluvaiheessa olevat 12 kpl

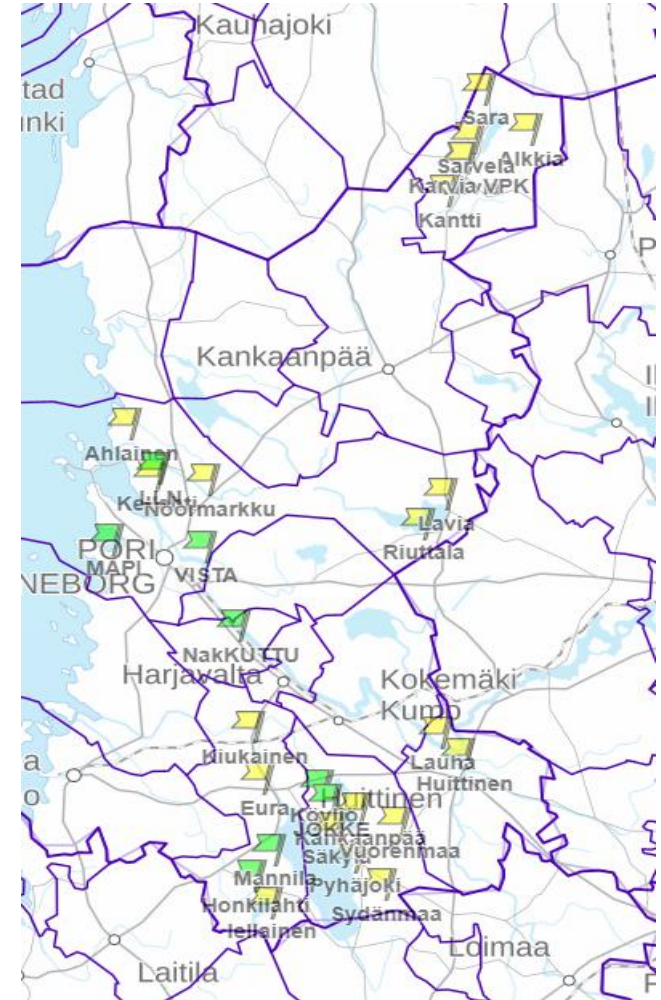
Yksilölliset tyylit

- Ahlaisten VPK
- Alkkia
- Eura (kunta)
- Huittisten VPK
- Kantti
- Karvia (kunta)
- Karvian VPK
- Lauha
- Lavian VPK
- Noormarkun VPK
- Sara
- Sarvela

Viereisessä maakunnassa 3 kpl

Yksilölliset tyylit

- Alastaro
- Leinmäki
- Yläne



# KYLÄVARA JA KYLÄRADIO ON OSA KOKONAISTURVALLISUUTTA

## Kylätaloista kylien varautumiskeskuksia

- Häätämajoitusta
- Muonitusta
- Polttopuu- ja vesihuoltoa
- Sydäniskuri, ensiaputarvikkeita

## Kyläläisten koulutusta

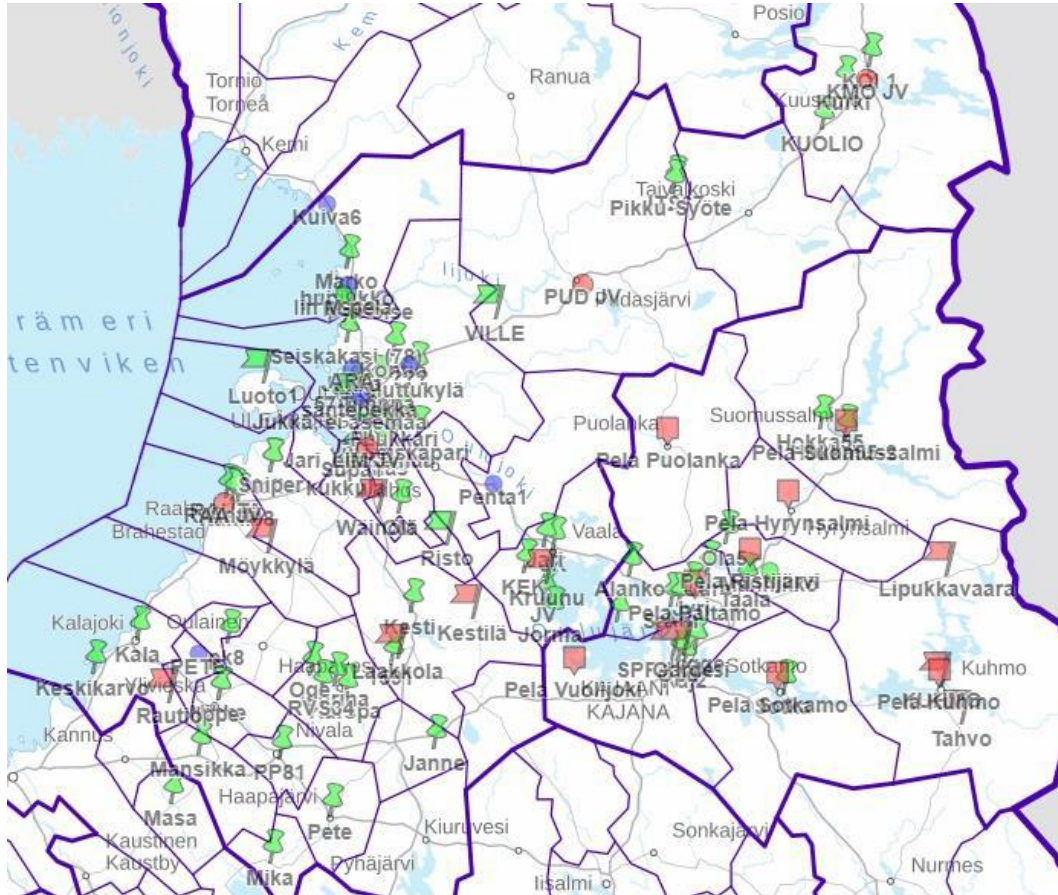
- Ensiapukurssit
- Muonituskurssit
- Kyläradiokoulutus
- Yms...



Kuva 1:

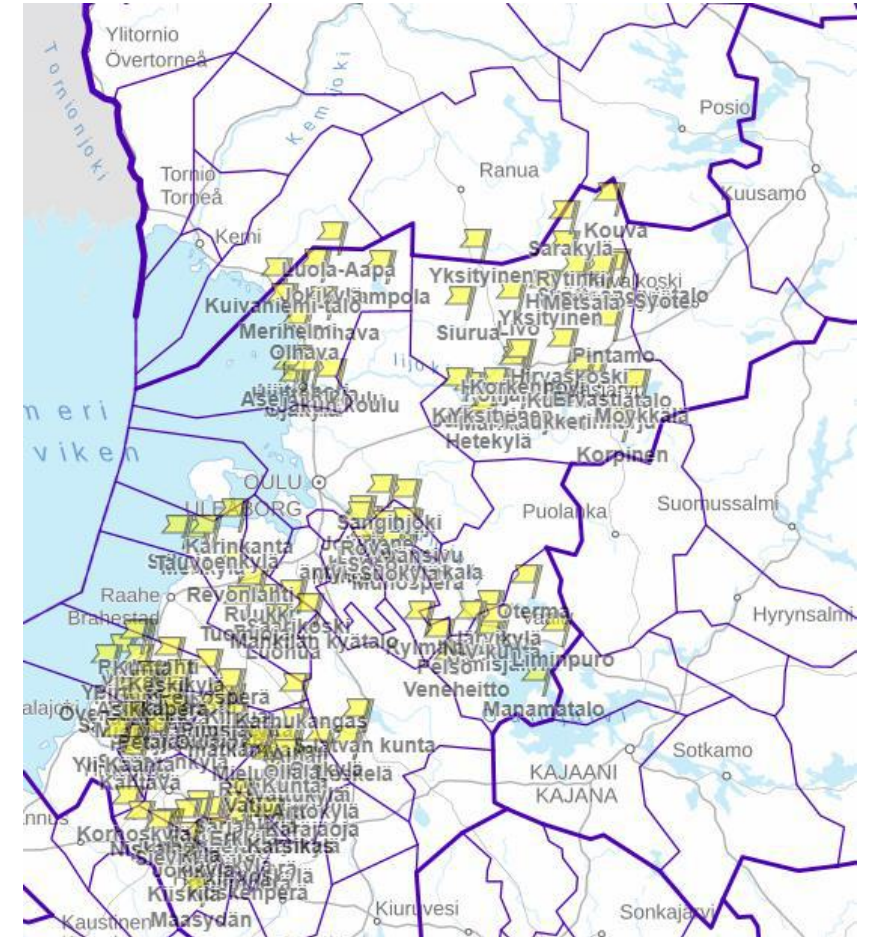
Pohjois-Pohjanmaan ja Kainuun olemassa  
levat asemat.

- **Punaiset** kuntien, kylien Pela:n asemia
- **Vihreät** yksityisiä tukiryhmäläisten asemia



Kuva 2:

**Keltaisella** lisättyinä kuntien  
valmistelussa olevat asemat.



Kyläradiot eivät ole vain tekniikkaa.

Ratkaisevaa on, osaavatko ja haluavatko kyläläiset käyttää kyläradiota yhdessä.

Kynnystä kyläradion käyttämiseen pitää madaltaa tutustumalla asiaan ja harjoittelemalla yhdessä.

Esimerkkivideo kyläradion käytöstä: [Kyläradio, video](#) Isokyrö, Lehmäjoki

*Lisätietoja Kyläradio asiasta: Arto Härönoja OH8DZH*

*Pohjois-pohjanmaan Kylät ry Kyläradio –työryhmä*

*<https://www.ppkylat.fi/tutustu-toimintaamme/kylaradio/>*

*[arto.haronoja@outlook.com](mailto:arto.haronoja@outlook.com)*

*0400-286896*

Kylävara paikallisen varautumisen perustana



Arto Härönoja OH8DZH

